

Рассмотрено на педагогическом совете:  
МБДОУ №10 «Аленушка»  
от 08.04 протокол № 4



**Отчет**  
**по результатам самообследования**  
**Муниципального бюджетного дошкольного**  
**образовательного учреждения**  
**детский сад № 10 «Аленушка»**  
**за 2023-2024 учебный год**

г. Дигора, 2024 г.

<b>1. Общая характеристика дошкольного учреждения.....</b>	<b>3</b>
<b>1.1 Информационная справка.....</b>	<b>3</b>
<b>1.2 Структура и количество групп.....</b>	<b>5</b>
<b>2. Оценка образовательной деятельности.....</b>	<b>5</b>
<b>2.1 Применение форм, способов, методов и средств реализации программы с учётом возрастных и индивидуальных особенностей воспитанников, специфики их образовательных потребностей и интересов.....</b>	<b>7</b>
<b>2.2 Оценка здоровьесберегающей деятельности.....</b>	<b>10</b>
<b>2.3 Взаимодействие с родителями.....</b>	<b>12</b>
<b>3. Оценка системы управления.....</b>	<b>13</b>
<b>4. Оценка содержания и качества образовательного процесса.....</b>	<b>15</b>
<b>5. Функционирование внутренней системы оценки качества образования.....</b>	<b>21</b>
<b>6. Оценка качества кадрового, программно-методического обеспечения, материально-технические базы.....</b>	<b>22</b>
<b>6.1 Оценка качества программно-методического обеспечения.....</b>	<b>24</b>
<b>6.2 Оценка качества материально-технической базы.....</b>	<b>24</b>
<b>6.3 Социальная активность и партнерства ДОУ.</b>	
<b>7. Информация о выпускниках.....</b>	<b>26</b>
<b>8. Анализ степени удовлетворенности родителей (законных представителей) работой ДОУ в 2023-2024 учебном году.....</b>	<b>28</b>
<b>9. Результаты анализа показателей деятельности организации, подлежащей самообследованию</b>	
<b>9.1. Показатели деятельности МБДОУ № 10, подлежащего самообследованию...31</b>	

## **1.Общая характеристика образовательной деятельности ДОУ**

Муниципальное бюджетное дошкольное образовательное учреждение №10 «Аленушка» является звеном муниципальной системы образования города Дигора, обеспечивающим помощь семье в реализации комплексного подхода к воспитанию, образованию и развитию детей в условиях обновления целостной системы педагогического процесса, в воспитании детей дошкольного возраста, охране и укреплении их физического и психического здоровья, развитии индивидуальных способностей.

Функции и полномочия учредителя осуществляет Администрации местного самоуправления муниципального образования Дигорский район, управление образования города.

### **Общие сведения о ДОУ:**

*Полное наименование учреждения:* Муниципальное бюджетное дошкольное образовательное учреждение №10 общеразвивающего вида.

*Сокращенное наименование:* МБДОУ №10.

*Тип* – дошкольное образовательное учреждение.

*Вид* –общеразвивающий

*Почтовый адрес:*363410. РСО-Алания, Дигорский район г.Дигора, ул. Кокиева , 9 «Г»

*Телефон:* 8 (867) -33- 90-1-11

*Адрес электронной почты:* [bela.gamaeva.bela@mail.ru](mailto:bela.gamaeva.bela@mail.ru)

*Адрес официального сайта:* <http://det-digora.mvport.ru>

Учреждение имеет лицензию на право осуществления образовательной деятельности выданную Министерством образования и науки Республики Северная Осетия-Алания от 21 мая 2013 года № 1982, серия 15, № 000660.

Устав МБДОУ №10 «Аленушка» утвержден Главой администрации местного самоуправления муниципального образования Дигорский район от 28.03.2022 года.

Федеральной налоговой службы № 4 по Республике Северная Осетия - Алания выдан лист записей ЕГРЮЛ от 30.12.2002 года. Основной государственный регистрационный номер – 1021500882-94, ИНН/КПП – 1507003931/150701001

Свидетельство о регистрации государственного права на здание от 16.04.2014 г. № 023613.

Санитарно-эпидемиологическое заключение № 5. ВЦ.15.01.09.000.М.000233.09.15 от 14.09.2015 года.

**Цель самообследования** Обеспечение доступности и открытости информации о состоянии развития

учреждения на основе анализа показателей, установленных федеральным органом исполнительной власти, а также подготовка отчёта о результатах самообследования.

### **Задачи самообследования:**

-получение объективной информации о состоянии образовательного процесса в образовательной организации;

-выявление положительных и отрицательных тенденций в образовательной деятельности;

-установление причин возникновения проблем и поиск их устранения.

### **В процессе самообследования проводится оценка:**

— образовательной деятельности;

— системы управления организацией;

— содержания и качества образовательного процесса организации;

—качества кадрового, программно-методического обеспечения, материально-

технической базы;

—анализ показателей деятельности учреждения, подлежащей самообследованию.

В 2023- 2024 учебном году в детском саду функционировало пять групп:

Возраст	Общеобразовательные группы	
	Количество групп	Количество детей
с 2 до 3-х лет (1-ая младшая группа)	1	21
с 3-х до 4-х лет (2-я младшая группа)	1	21
с 4-х до 5-и лет (средняя группа)	1	20
с 5-и до 6-и лет (старшая группа)	1	20
с 6-и до 7-и лет (подготовительная к школе группа)	1	30
<b>Общее количество детей:</b>	<b>5</b>	<b>112</b>

Наполняемость групп соответствует санитарно-эпидемиологическими требованиями к устройству, содержанию и организации режима работы дошкольных образовательных учреждений СанПиН 2.3/2.4.3590-20 (утв. Главным государственным санитарным врачом РФ от 27.10.2020г №32; зарегистрированным в Минюсте России 11.11.2020г. №60833). Все группы работали, в соответствии с Уставом, в режиме полного рабочего дня (10,5 часов) при пятидневной рабочей неделе. Контингент воспитанников социально благополучный. Преобладают дети из полных семей.

## 2. Оценка образовательной деятельности

Воспитательно-образовательный аспект развития учреждения разработан педагогическим коллективом МБДОУ в соответствии с требованиями основных нормативных документов: Закона Российской Федерации «Об образовании», в соответствии с ФГОС дошкольного образования Образовательная деятельность в ОО организована в соответствии с Федеральным законом от 29.12.2012 № 273-ФЗ «Об образовании в Российской Федерации», ФГОС дошкольного образования, СП 2.4.3648-20 «Санитарно-эпидемиологические требования к организациям воспитания и обучения, отдыха и оздоровления детей и молодежи», СанПиН 1.2.3685-21 «Гигиенические нормативы и требования к обеспечению безопасности и (или) безвредности для человека факторов среды обитания».

Образовательная деятельность ведется на основании утвержденной основной образовательной программы дошкольного образования МБДОУ №10, которая составлена в соответствии с ФГОС дошкольного образования, Федеральной образовательной программой и др., санитарно-эпидемиологическими правилами и нормативами.

Для выполнения требований норм Федерального закона от 24.09.2022 № 371-ФЗ Детский сад провел организационные мероприятия по внедрению федеральной образовательной программы дошкольного образования, утвержденной приказом Минпросвещения России от 25.11.2022 № 1028 (далее — ФОП ДО), в соответствии с утвержденной дорожной картой. Для этого создали рабочую группу в составе заведующего, старшего воспитателя, воспитателя и методиста. Результаты:

- утвердили новую основную образовательную программу дошкольного образования Детского сада (далее — ООП ДО), разработанную на основе ФОП ДО, и ввели в действие с 01.09.2023;
- скорректировали план-график повышения квалификации педагогических и управленческих кадров и запланировали обучение работников по вопросам применения ФОП ДО;
- провели информационно-разъяснительную работу с родителями (законными представителями) воспитанников.

Реализация годового плана позволяет решать программные задачи, достигая при этом основной цели Образовательной программы дошкольного образования детского сада: создание благоприятных условий для полноценного проживания ребенком дошкольного детства, формирование основ базовой культуры личности, всестороннее развитие психических и физических качеств в соответствии с возрастными и индивидуальными особенностями, подготовка ребенка к жизни в современном обществе.

Содержание образовательного процесса определяется основной общеобразовательной программой дошкольного образования разработанной в соответствии с Федеральным законом от 29 декабря 2012 г. № 273-ФЗ «Об образовании в Российской Федерации»; в соответствии с Федеральным государственным образовательным стандартом дошкольного образования, утвержденным приказом Минобрнауки России от 17 октября 2013 г. № 1155 и зарегистрированным в Минюсте России 14 ноября 2013 г., регистрационный № 30384; с учетом основной образовательной программы дошкольного образования «Радуга» под ред. Т.Н. Дороновой, С.Г. Якобсон, Т.И. Гризлик, Е.В. Соловьёва, а также полилингвальной модели образования.

В образовательной деятельности значительное место занимает использование инновационных педагогических технологий. Активно используются информационно-коммуникационные технологии, технология проектной деятельности, исследовательская технология. Особое внимание уделяется личностно-ориентированным и здоровьесберегающим технологиям.

Все программы и технологии расширяют и углубляют основное образовательное содержание, что позволяет удовлетворить разнообразные образовательные потребности современной семьи и интересы дошкольников.

Таким образом, образовательная деятельность в ДОУ строится с учетом возрастных и индивидуально-психологических особенностей воспитанников и осуществляется в основных видах детской деятельности: игровой, познавательно-исследовательской, двигательной, коммуникативной, продуктивной, трудовой.

## Результаты освоения основной общеобразовательной программы ДОУ

Во всех возрастных группах проведен мониторинг освоения основной общеобразовательной программы дошкольного образования МБДОУ №10 «Аленушка».

Результаты освоения основной общеобразовательной программы дошкольного образования на конец 2024 года представлены в таблице.

	Высокий уровень (%)	Достаточный уровень (%)	Недостаточный уровень (%)
Физическое развитие	39	58	3
Социально-коммуникативное развитие	22	76	2
Познавательное развитие	26	71	3
Художественно-эстетическое развитие	28	70	2
Речевое развитие	24	71	5

### 2.1 Применение форм, способов, методов и средств реализации программы с учётом возрастных и индивидуальных особенностей воспитанников, специфики их образовательных потребностей и интересов

В 2024 году в рамках реализации ООП ДО в образовательном процессе применялись формы, способы, методы и средства с учетом возрастных и индивидуальных особенностей воспитанников ДОУ, специфики их образовательных потребностей и интересов.

#### Формы работы по образовательным областям

Образовательная область	Формы работы	
	Ранний и младший дошкольный возраст	Старший дошкольный возраст
Физическое развитие	Игровая беседа с элементами движений, игра, утренняя гимнастика, интегративная деятельность, упражнения, ситуативный разговор, беседа, рассказ, чтение, проблемная ситуация	Физкультурное занятие, утренняя гимнастика, игра, беседа, рассказ, интегративная деятельность, контрольно-диагностическая деятельность, спортивные и физкультурные досуги, спортивные состязания, совместная деятельность взрослого и детей тематического характера, проблемная ситуация
Социально – коммуникативное развитие	Игровое упражнение, индивидуальная игра, совместная с воспитателем игра, Индивидуальная игра,	Индивидуальная игра, совместная с воспитателем игра, совместная со сверстниками игра, игра,

	совместная с воспитателем игра, совместная со сверстниками игра, игра, чтение, беседа, наблюдение, педагогическая совместная со сверстниками игра (парная, в малой группе), игра, чтение, беседа, наблюдение, рассматривание, педагогическая ситуация, праздник, экскурсия, ситуация морального выбора, поручение, дежурство	чтение, беседа, наблюдение, педагогическая совместная деятельность взрослого и детей тематического характера
Речевое развитие	Рассматривание, игровая ситуация, дидактическая игра, ситуация общения, беседа (в том числе в процессе наблюдения за объектами природы, трудом взрослых), интегративная деятельность, хороводная игра с пением, игродраматизация, чтение, обсуждение, рассказ, игра	Чтение, беседа, рассуждение, рассматривание, решение проблемных ситуаций, разговор с детьми, игра, проектная деятельность, создание коллекций, интегративная деятельность, обсуждение, рассказ, инсценирование, ситуативный разговор с детьми, сочинение загадок, проблемная ситуация, использование различных видов театра
Познавательное развитие	Рассматривание, наблюдение, игра экспериментирование, исследовательская деятельность, конструирование, развивающая игра, экскурсия, ситуативный разговор, рассказ, интегративная деятельность, беседа, проблемная ситуация изготовление украшений, слушание соответствующей возрасту народной, классической, детской музыки, экспериментирование со звуками, музыкально-дидактическая игра, музыкальное разучивание, музыкальные игры, совместное пение	Создание коллекций, проектная деятельность, исследовательская деятельность, конструирование, экспериментирование, развивающая игра, наблюдение, проблемная ситуация, рассказ, беседа, интегративная деятельность, экскурсии, коллекционирование, моделирование, реализация проекта, игры с правилами просмотр и анализ видеофильмов
Художественно-эстетическое развитие	Рассматривание эстетически привлекательных предметов, игра, организация выставок,	Изготовление украшений для группового помещения к праздникам, предметов для игры,

		<p>сувениров, предметов для познавательной-исследовательской деятельности, создание макетов, коллекций и их оформление, рассматривание эстетически привлекательных предметов, игра, организация выставок, слушание соответствующей возрасту народной, классической, детской музыки, музыкально-дидактическая игра, беседа интегративного характера, элементарного музыковедческого содержания), интегративная деятельность, совместное и индивидуальное музыкальное исполнение, музыкальное упражнение, попевка, распевка, двигательный, пластический танцевальный этюд, танец, творческое задание, концертимпровизация, музыкальная сюжетная игра</p>
--	--	--

Конкретное содержание указанных образовательных областей зависело от возрастных и индивидуальных особенностей детей, определялось целями и задачами программы и реализовывалось в различных видах деятельности (общении, игре, познавательно-исследовательской деятельности - как сквозных механизмах развития ребенка).

Ранний возраст (1,5-3 года) Дошкольный возраст (от 3 до 8 лет) Предметная деятельность и игры с составными и динамическими игрушками Игровая деятельность, включает сюжетноролевою игру, игру с правилами и другие виды игры Экспериментирование с материалами и веществами (песок, вода, тесто и пр.) Коммуникативная деятельность (общение и взаимодействие со взрослыми и сверстниками) Общение с взрослым и совместные игры со сверстниками под руководством взрослого Познавательно - исследовательская деятельность (исследования объектов окружающего мира и экспериментирования с ними) Самообслуживание и действия с бытовыми предметами-орудиями (ложка, совок, лопатка и пр.)

Дошкольный возраст (от 3 до 8 лет) Восприятие художественной литературы и фольклора Восприятие смысла музыки, сказок, стихов, рассматривание картинок, двигательная



активность Самообслуживание и элементарный бытовой труд (в помещении и на улице)  
 Конструирование из разного материала, включая конструкторы, модули, бумагу, природный и иной материал  
 Изобразительная деятельность (рисование, лепка, аппликация)  
 Музыкальная деятельность (восприятие и понимание смысла музыкальных произведений, пение, музыкально- ритмические движения, игры на детских музыкальных инструментах)  
 Двигательная деятельность (овладение основными движениями) формы активности ребенка

## Современные технологии и методы, применяемые в образовательном процессе ДОО

Технологии	Методы
<ul style="list-style-type: none"> <li>- Технологии личностно-ориентированного взаимодействия педагога с детьми</li> <li>- Технологии проектной деятельности</li> <li>- Технологии исследовательской деятельности</li> <li>- Технологии познавательноисследовательской деятельности</li> <li>- Информационно - коммуникативные технологии</li> <li>- Здоровьесберегающие технологии</li> <li>- Технологии проблемного обучения</li> <li>- Игровые технологии</li> <li>- Технологии продуктивной деятельности</li> </ul>	<ul style="list-style-type: none"> <li>- Словесные</li> <li>- Наглядные (иллюстрации, демонстрация)</li> <li>- Практические</li> <li>- Информационнорецептивный</li> <li>- Репродуктивный</li> <li>- Частично-поисковый</li> <li>- Исследовательский</li> </ul>

В течение 2023-2024 года в образовательном процессе ДОО активно применялись разнообразные формы, способы, методы и средства обучения дошкольников, при этом учитывались возрастные особенности детей, цели и задачи образовательной программы дошкольного образования ДОО, а также требования ФГОС ДО.

### 2.2. Оценка здоровьесберегающей деятельности

Большое внимание уделялось охране жизни и укреплению физического и психического здоровья детей. Мы продолжили применять ряд средств и методов, доступных для педагогов ДОО. Прежде всего, это индивидуальные беседы с ребенком, которые требуют предварительной подготовки и сценария, которые должны проводиться без свидетелей, с чувствами доверия и симпатии к переживаниям ребенка. Эффективным средством являлись игры, в первую очередь подвижные, с преобладанием циклических (беговых и прыжковых) упражнений и способствующие появлению положительных эмоций. Сходное действие оказывали сюжетно-ролевые, игры-драматизации, и особенно режиссерские игры. Они имели наибольший эффект в комплексе с музыкальным сопровождением, прежде всего классической, которая, как доказано в последние годы, может оказывать выраженное психоэмоциональное оздоровительное влияние на дошкольников. Многие виды деятельности детей: утреннюю зарядку, образовательную деятельность по образовательной программе и занятия физической культурой, прогулки – мы проводили с музыкальным сопровождением. В образовательном процессе ДОО регулярно применялись здоровьесберегающие технологии, что положительно сказалось на

укреплении иммунитета у детей, улучшении сопротивляемости организма, и, как следствие, значительному уменьшению количества случаев заболевания, их продолжительности и тяжести протекания.

Формирование основ гигиенических знаний и здорового образа жизни проводилось через:

- Развитие представлений и навыков здорового образа жизни и поддержания здоровья (игры – занятия, чтение художественной литературы, досуги);
- Воспитание общих и индивидуальных гигиенических навыков;
- Воспитание интереса и любви к физической активности.

Питание в ДОО организовано в соответствии с санитарно – гигиеническими требованиями, утвержденное 10-дневное меню дает возможность правильно обеспечивать разнообразие блюд. Ежемесячно проводится анализ питания по натуральным нормам, подсчитывается калорийность. Все продукты, поступающие в детский сад, имеют сертификат качества.

Медицинское обслуживание осуществляется на базе ГБУЗ ДЦРБ Минздрава РСО – Алаania Районная поликлиника.

#### **Физическое развитие воспитанников**

Возраст	Общее кол-во детей	Группы здоровья					Уровень физического развития			Кол-во воспитанников имеющих отклонения в физическом развитии				
		1	2	3	4	5	средний	Ниже среднего	Выше среднего	Нарушения осанки	Плоскостопие	Неврологические заболевания	Нарушения зрения	Нарушения слуха
2-7лет	112	112	0	0	0	0	112	0	0	5	0	0	0	0

На основании полученных данных можно сделать вывод, что среди детей раннего и дошкольного возраста преобладают дети первой группы здоровья.

В 2023-2024уч. году показатель пропусков дето/дней по болезни одним ребёнком составил 15,6 дней.

### **Организация работы на логопункте ДОУ**

Важным в образовательном процессе ДОУ является осуществление коррекционной **работы**, которая направлена на своевременное выявление и устранение нарушений речевого и личностного развития дошкольников. С целью осуществления коррекционной **работы** на базе детского сада функционирует **логопедический пункт**, который обеспечивает индивидуализированный и системный подход к коррекции речевых нарушений. Занятия проходят на **логопункте**:

-Фронтальные (*с группой детей*) — 1 раз в неделю

-Индивидуально-подгрупповые занятия — 2 или 3 раза в неделю.

Цель индивидуальных **логопедических** занятий — коррекция звукопроизношения и развитие фонематических процессов. В первую половину дня **логопед работает 3-4 дня в неделю**. Во вторую половину дня — 1 — 2 раза в неделю. Чаще всего во второй половине дня проводятся индивидуальные занятия и консультации с родителями.

В течение учебного года на **логопедическом пункте проводится работа по различным направлениям: организационная**, диагностическая, коррекционная, профилактическая, научно-методическая.

В результате **организационной работы** проводится подготовка **логопедического** кабинета к новому учебному году (*до 15 сентября*) : систематизируется и пополняется методический материал, иллюстрированный и раздаточный материал для детей. Изучаются медицинские карты детей, зачисленных на **логопункт**, для уточнения анамнестических данных в речевых картах (*в сентябре и в течение года*). В начале года составляется график и циклограмма **рабочего времени учителя-логопеда**.

Диагностическая **работа включает логопедическое** обследование всех возрастных групп ДОУ (начало и конец года, с целью постановки **логопедических заключений**, а также зачисления детей старших и подготовительных групп детского сада на **логопункт**. На основании проведенного **логопедического** обследования заполняются “протоколы обследования устной речи.

Коррекционно-развивающая **работа в соответствии с логопедическими** заключениями проводится непосредственно с детьми, зачисленными на **логопункт**, в течение всего учебного года.

Оздоровительная работа в ДОУ проводится на основе нормативно – правовых документов:

- ФЗ № 52 «О санитарно-эпидемиологическом благополучии населения».

- СанПиН 2.4.1.3049-13 «Санитарно-эпидемиологические требования к устройству, содержанию и организации режима работы дошкольных организаций».

В ДОУ разработан и используется мониторинг состояния здоровья воспитанников, что важно для своевременного выявления отклонений в их здоровье.

Для всех возрастных групп разработан режим дня с учётом возрастных особенностей детей и специфики сезона (на тёплый и холодный период года). Для детей раннего возраста впервые посещающих ДОУ специальный адаптационный режим.

Изучение состояния физического здоровья детей осуществляется медицинскими работниками.

Для занятий с детьми физической культурой в зале имеется необходимое оборудование.

В течение года систематически проводится в детском саду:

- утренняя гимнастика в зале и на улице,
- гимнастика после сна
- закаливание
- физкультурные занятия
- воздушные и солнечные ванны
- босохождение
- спортивные праздники, развлечения.

Результаты диагностики уровня физического развития детей выявили положительную динамику их физического развития.

Медицинский блок включает в себя медицинский кабинет, процедурный кабинет оснащен необходимым медицинским инструментарием, набором медикаментов. Медицинской сестрой ДООУ ведется учет и анализ общей заболеваемости воспитанников, анализ простудных заболеваний.

Врач-педиатр осуществляет лечебно-профилактическую помощь детям, даёт рекомендации родителям по укреплению здоровья детей и предупреждению вирусных, инфекционных заболеваний.

Проводятся профилактические мероприятия старшей медсестрой ДООУ:

- осмотр детей во время утреннего приема;
- антропометрические замеры 2 раза в год;
- анализ заболеваемости 1 раз в месяц, в квартал, в полугодие, в год;
- ежемесячное подведение итогов посещаемости детей;
- лечебно-профилактические мероприятия:

- кварцевание (холодный период);

Ежегодно проводятся углубленные осмотры детей врачами-специалистами.

Физкультурно-оздоровительное развитие дошкольника является важным направлением деятельности нашего детского сада. Для развития данного направления в ДООУ созданы следующие условия:

Для успешной реализации оздоровительных задач в работе с детьми, в ДООУ установлены такие формы организации:

- утренняя гимнастика;
- физкультурные занятия в зале и на спортивной площадке;
- физкультминутки;
- гимнастика после сна;
- спортивные игры, праздники, развлечения, дни здоровья;
- индивидуальная работа с детьми.

Решению оздоровительных задач способствуют следующие формы организации детей:

- двигательная разминка, гимнастика для глаз между занятиями;
- двигательно-оздоровительные физкультурные минутки;
- прогулки;
- подвижные игры на свежем воздухе;
- гимнастика пробуждения после дневного сна,
- самостоятельная двигательная деятельность детей.

Планомерная работа по проведению лечебно-профилактических мероприятий, оздоровлению и закаливанию дошкольников осуществлялась в условиях взаимодействия всех субъектов образовательных отношений, на основе лично-ориентированного подхода к каждому ребенку с учетом его группы здоровья. Содержание используемых здоровьесберегающих технологий не противоречит научно- обоснованным подходам к физическому воспитанию детей и требованиям действующих СанПиН. Для профилактики простудных и других заболеваний реализовались разные виды здоровьесберегающих технологий:

воздушные и солнечные ванны, мытье рук до локтей (летом – еще мытье ног), дыхательная гимнастика; организовались упражнения во время совместной деятельности воспитателя с детьми для правильного формирования осанки и свода стопы, гимнастика для глаз. Это во многом помогало повысить сопротивляемость организма к заболеваниям.

Однако заболеваемость 2-4 лет детей продолжает оставаться высокой. Основной период приходится на адаптационный период, когда дети только начинают посещать ДООУ.

В целях охраны здоровья на следующий учебный год необходимо запланировать реализацию комплекса здоровьесберегающих технологий в ходе воспитательно-образовательного процесса. В организации работы с детьми, продолжать учитывать возрастные и индивидуальные особенности детей, состояние их здоровья, физической подготовленности. Также следует обратить внимание на проведение дней здоровья, подвижных игр на прогулке, создание особых условий для детей в адаптационный период, а также профилактике переутомления детей.

**Вывод:** Комплексная система оздоровления позволила улучшить состояние здоровья детей: повысить резистентность детского организма, добиться уменьшения функциональных отклонений, улучшить физическое развитие. Тем не менее, выявлен достаточно высокий процент детей со сниженными функциональными возможностями, что требует дальнейшей разработки методов и приемов снижения утомляемости и улучшения функционального состояния воспитанников.

#### **Анализ адаптации 2022024 учебном году.**

Адаптационный период наиболее ответственен для последующего развития человека, поэтому в МБДОУ создаются условия, необходимые для своевременного выявления и развития в малыше потенциальных возможностей.

Общее количество прибывших детей в первую младшую группу- 21 детей.

В наблюдении адаптационного периода приняло участие: 18 детей. Так как у 5 детей большое количество пропусков, что не позволило дать реальную картину:

Уровень адаптации проводился воспитателем группы .

Из 18 проверенных деток:

- лёгкая адаптация у 16 воспитанников(88%)
- средняя адаптация у 2 воспитанников(11%)

Безусловно, процесс адаптации у каждого малыша проходил индивидуально, детки справились с трудным этапом в своей жизни с поступлением в детский сад и уже активно участвуют во всех режимных моментах, в занятиях, в общении и играх со сверстниками и взрослыми.

В течение всего адаптационного периода педагоги стремились к тому, чтобы ребенок справился с трудностями привыкания к новой среде на уровне легкой адаптации. И у всех детей адаптация прошла легко.

Родители воспитанников были ознакомлены с программой адаптации детей.

Наблюдаются положительные результаты контроля за деятельностью педагогов в адаптационный период. По сравнению с прошлым учебным годом результаты адаптации малышей улучшились: детей с легкой адаптацией стало больше, а детей с тяжелой адаптацией – меньше. Мы считаем, что это результат большой работы педагогов по самообразованию и самосовершенствованию в данном направлении работы, а также более строгий подход воспитателей к родителям по выполнению условий адаптационного периода малышей.

Во время адаптационного периода воспитателями использовали гибкость в режимных моментах: прием вели и в первые дни на несколько часов, затем постепенно время пребывания увеличивался с учетом того, как быстро ребенок привыкал. Воспитатели проявляли индивидуальный

подход особенно к более чувствительным и эмоциональным детям. Что бы ребенок не перевозбуждался, воспитатели переключали его внимание с подвижных игр на спокойные игровые действия. Педагоги стимулировали интерес детей к познавательным занятиям, на прогулке соблюдался активный двигательный режим, обучали навыкам соблюдения санитарно-гигиенических норм.

Анализируя результаты адаптации новых детей к условиям ДОО необходимо заметить, что у большинства детей легкая степень адаптации в этом учебном году.

**Вывод:** Необходимо продолжать работу в этом направлении. Совершенствовать методы и приемы работы с воспитанниками и их родителями. Для более успешной работы воспитателя, необходимо обновить и укомплектоваться необходимой тематической литературой (для консультирования родителей, собрать картотеку игр на сближение детей и воспитателя).

## **2.6. Организация питания, обеспечение безопасности.**

### **Параметры Примечание**

Количество воспитанников в образовательном учреждении: 112

Количество воспитанников, охваченных горячим питанием, %- 112- 100%

Количество детей, обеспеченных льготным питанием (с доплатой родителей), бесплатным питанием

### **Нормативно-правовая база**

Приказ об организации питания имеется

Положение об организации горячего питания обучающихся имеется

График приема пищи имеется

Создание бракеражной комиссии (приказ)

имеется

### **Качество питания**

Наличие десятидневного меню, согласованного с СЭС

имеется

Соответствие фактического меню перспективному соответствует

Ежедневное меню, утвержденное заведующей

имеется

Организация питьевого режима имеется

В МБДОУ организовано 4-х разовое питание на основе десятидневного меню. В меню представлены разнообразные блюда, исключены их повторы. При составлении меню соблюдаются требования нормативов калорийности питания.

Постоянно проводится витаминизация третьего блюда.

При поставке продуктов строго отслеживается наличие сертификатов

качества. Контроль по организации питания осуществляется заведующим МБДОУ № 10, медицинской сестрой.

В МБДОУ №10 имеется необходимая документация по организации детского питания. На пищеблоке имеется бракеражный журнал. На каждый день пишется меню-раскладка.

Продукты детский сад получает у поставщиков в соответствии с договором. Натуральные нормы питания на основные продукты выполняются на 100%

**Вывод:** дети в МБДОУ № 10 обеспечены полноценным сбалансированным питанием. Правильно организованное питание в значительной мере гарантирует нормальный рост и развитие детского организма и создает оптимальное условие для нервно-психического и умственного развития ребенка.

#### **Обеспечение безопасности.**

Здание детского сада оборудовано современной пожарно-охранной сигнализацией и тревожной кнопкой, что позволяет оперативно вызвать наряд охраны в случае чрезвычайной ситуации. Обеспечение условий безопасности в МБДОУ выполняется согласно локальным нормативно – правовым документам. Имеются планы эвакуации.

Территория по всему периметру ограждена металлическим забором, освещается в темное время суток. Установлено видеонаблюдение .

Для обеспечения безопасности в ДОУ проводится инструктаж с сотрудниками по повышению антитеррористической безопасности.

С детьми проводятся беседы, занятия по ОБЖ, развлечения по соблюдению правил дорожного движения на дорогах.

Проводится вводный инструктаж с вновь прибывшими работниками, противопожарный инструктаж и инструктаж по мерам электробезопасности.

Ежедневно ответственными лицами осуществляется контроль с целью своевременного устранения причин, несущих угрозу жизни и здоровью воспитанников и работникам детского сада.

**Вывод:** в МБДОУ № 10 соблюдаются правила по охране труда и обеспечивается безопасность жизнедеятельности воспитанников и работников. Организация питания проводится согласно СанПин с учетом физиологических потребностей детей в калорийности и питательных веществах. Функционирование детского сада осуществляется в соответствии с требованиями Роспотребнадзора и Госпожнадзора.

## **2.4 Взаимодействие с родителями**

Проблема вовлечения родителей в единое пространство детского развития в детском саду решалась в четырех направлениях:

- работа с коллективом ДОУ по организации взаимодействия с семьей, ознакомление педагогов с системой новых форм работы с родителями (законными представителями);
- повышение педагогической культуры родителей (законных представителей);
- вовлечение родителей (законных представителей) в деятельность ДОУ, совместная работа по обмену опытом;
- участие в управлении образовательной организации.

### Модель сотрудничества семьи и детского сада в течение года

Реальное участие родителей в жизни ДОУ	Формы участия	Периодичность сотрудничества
В проведении мониторинговых исследований	- Анкетирование - Социологический опрос - Интервьюирование - «Родительская почта»	3-4 раза в год По мере необходимости 1раз в квартал постоянно
В создании условий	- Участие в субботниках по благоустройству территории; - Помощь в создании предметно – развивающей среды; - Оказание помощи в ремонтных работах;	2 раза в год  Постоянно
В управлении ДОУ	- Участие в работе совета родителей; - Педагогических советах.	По плану
В воспитательно – образовательном процессе ДОУ, направленном на установление сотрудничества и партнерских отношений с целью вовлечения родителей в единое образовательное пространство	- День открытых дверей; - День здоровья; - Неделя творчества; - Совместные праздники, развлечения; - Участие в творческих выставках, смотрах – конкурсах.	1раз в год 2 раза в год 1 раз в год По плану По плану
В просветительской деятельности, направленной на повышение педагогической культуры, расширение информационного поля родителей.	- Наглядная информация (стенды, папки передвижки, групповые фотоальбомы, фотогазеты из жизни группы); - Памятки; - Консультации; - Семинары; - Родительские собрания; Выпуск стенгазет.	Обновление постоянно По плану 4 раза в год 1 раз в квартал и к праздникам

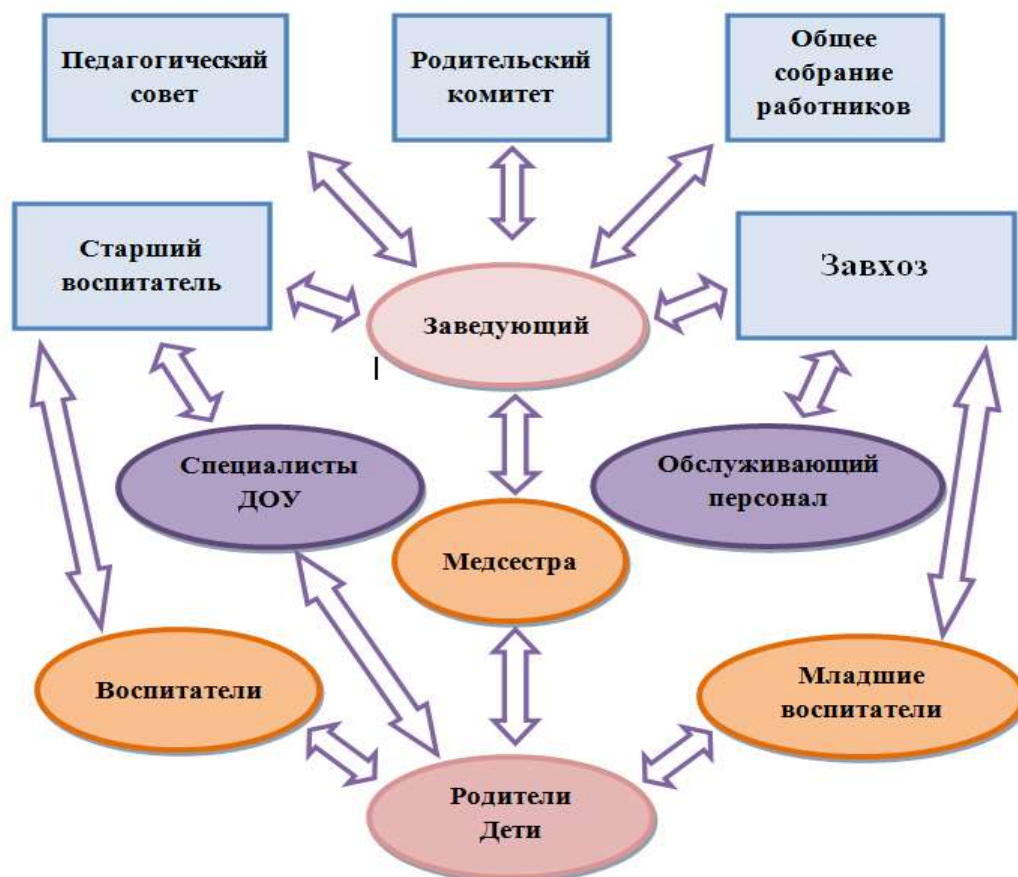
Дополнительных платных услуг ДОУ детский сад не предоставляет. Организация образовательного процесса в детском саду осуществлялась в соответствии с годовым планом и с основной образовательной программой дошкольного образования ДОУ. Количество и продолжительность образовательной деятельности, устанавливалась в соответствии с санитарногигиеническими нормами и требованиями.

**ВЫВОД:** ДОУ зарегистрировано и функционирует в соответствии с нормативными документами в сфере образования Российской Федерации. Образовательная деятельность в ДОУ организована в соответствии с основными направлениями социально – экономического развития Российской Федерации, государственной политикой в сфере образования и осуществляется в соответствии с Законом «Об образовании в РФ», ФГОС ДО. Организация образовательного процесса в детском саду осуществляется в соответствии с годовым планированием, с ООП ДО и АООП ДО, на основе ФГОС ДО, и с учетом модели образовательной деятельности. Количество и продолжительность образовательной деятельности устанавливается в соответствии с СанПиН 2.3/2.4.3590-20.





## 1.2. Оценка системы управления организации



Управле

ние ДОУ осуществляется в соответствии с законодательством Российской Федерации и Уставом Образовательного учреждения и строится на принципах единоначалия и коллегиальности. Стратегическое управление осуществляет заведующий ДОУ. На этом уровне начинается решение принципиальных по важности вопросов в жизни и деятельности детского сада. Демократизация управления дошкольным учреждением невозможна без создания в коллективе творческой атмосферы педагогического и родительского сообщества, которая предполагает совместное взаимодействие в самоуправлении.

В ДОУ сформированы коллегиальные органы управления:

- Общее собрание работников ДОУ - представляет полномочия работников ДОУ, в состав Общего собрания входят все работники ДОУ.
- Педагогический совет - постоянно действующий коллегиальный орган управления педагогической деятельностью ДОУ, действующий в целях развития и совершенствования образовательной деятельности, повышения профессионального мастерства педагогических работников.
- Родительский комитет - создан с целью реализации права родителей (законных представителей) несовершеннолетних воспитанников, педагогических работников на участие в управлении ДОУ, развитие социального партнёрства между всеми заинтересованными сторонами образовательных отношений.
- Структура, порядок формирования, срок полномочий и компетенция органов управления ДОУ, принятия ими решений устанавливаются Уставом ДОУ в соответствии с законодательством Российской Федерации.

Деятельность коллегиальных органов управления осуществляется в соответствии с Положениями: Положением об Общем собрании, Положением об Общем собрании

трудового коллектива, Положением о Педагогическом совете, Положением о родительском комитете.

Представительным органом работников является действующий в ДООУ профессиональный союз работников образования (Профсоюзный комитет). Координация деятельности всех педагогов, обслуживающего персонала обеспечивает слаженность, бесперебойность и непрерывность работы дошкольного учреждения.

Локальные акты, являющиеся неотъемлемой частью Устава ОУ, определяют уровень взаимоотношений всех субъектов образовательного процесса – дети – родители – педагоги. Действующая система управления позволяет оптимизировать управление, включить в пространство управленческой деятельности значительное число педагогов, работников ДООУ и родителей (законных представителей).

**Вывод:** Структура и механизм управления ДООУ определяют стабильное функционирование. Демократизация системы управления способствует развитию инициативы участников образовательных отношений (педагогов, родителей (законных представителей), детей). В детском саду ведется активная работа по улучшению материально – технической базы ДООУ, 15 педагоги работают над улучшением развивающей предметно – пространственной среды и повышением своей профессиональной компетенции.

#### **4. Оценка содержания и качества образовательного процесса**

Содержание образовательного процесса было выстроено на основе примерной образовательной программы дошкольного образования - «Радуга», под ред. Т.Н.Дороновой, которая рассматривает психолого- педагогические и методические аспекты развития и воспитания детей дошкольного возраста. Дополнительно используются:

Программы разработана с учётом комплексной основной образовательной программы дошкольного образования «Радуга» под ред. [Т. И. Гризик, Т. Н. Доронова, Е. В. Соловьёва, С. Г. Якобсон; науч. рук. Е. В. Соловьёва].

Программа по осетинскому языку для дошкольных образовательных организаций Р.М.Дзадзаевой

Полилингвальная модель воспитания и образования во второй младшей группе.

**Реализуемые парциальные программы и педагогические технологии:**

Парциальная программа Составлена на основе программы обучения и развития детей 5 - 7 лет «Предшкольная пора» под редакцией Н.Ф. Виноградовой. Рекомендована Ученым советом Института содержания и методов обучения РАО)

- Журова Л.Е., Кузнецова М.И.« Учимся родному языку ».

- Щербакова Г.И.« Учимся думать рассуждать, фантазировать ».

-Региональная программа экологического воспитания дошкольников «Мой край – моя святыня», авторы Бобылева Л.А., Султанова А.В.

**Основными задачами функционирования детского сада являются:**

- ✓ создание условий для охраны и укрепления здоровья воспитанников, развития их двигательной активности;
- ✓ воспитание на основе общечеловеческих ценностей и национальных традиций;
- ✓ развитие личностных качеств ребенка, а также его мышления, воображения, памяти, речи, эмоциональной сферы посредством обновления содержания образования;
- ✓ формирование предметно-развивающей среды и условий для разнообразной познавательной деятельности детей;

- ✓ взаимодействие с семьями детей для обеспечения полноценного развития ребенка.

Режим работы Учреждения с 8.00 до 18.00; рабочая неделя пятидневная (кроме субботы и воскресенья), продолжительность работы детского сада 10 часов.

Присмотр и уход, образовательная деятельность организована в соответствии с санитарно-эпидемиологические требования к организации образовательного процесса дошкольного учреждения

Длительность образовательной деятельности, режим дня определяются исходя из СанПиН 2.4.1.3049-13 с учетом индивидуальных особенностей детей.

Организованная образовательная деятельность по физическому развитию детей в возрасте от 3 до 7 лет организуется в ДОУ 3 раз в неделю. В тёплое время при благоприятных метеорологических условиях образовательная деятельность по физическому развитию максимально организуется педагогами на свежем воздухе. Непосредственно организованная образовательная деятельность в дошкольном учреждении начинается с 1 сентября. В организацию образовательного процесса включены зимние и летние каникулы.

В летне-оздоровительный период проводится совместная образовательная деятельность по всем образовательным областям, развлекательные игровые мероприятия.

В начале учебного года на основании годового плана работы учреждения все педагоги составляют рабочие программы образовательной деятельности сроком на один учебный год на одну возрастную группу, специалисты разрабатывают программы по образовательным областям. Программы утверждаются заведующим и педагогическим советом.

Контингент воспитанников социально благополучный. Преобладают дети из полных семей.

Отслеживание уровней развития детей осуществляется на основе педагогического мониторинга.

Формы проведения мониторинга:

- наблюдения, итоговые занятия;

По всем параметрам ведется педагогический мониторинг.

Результаты педагогического анализа показывают преобладание детей с высоким и средним уровнями развития, что говорит об эффективности педагогического процесса в МБДОУ №10.

Дети, посещающие детский сад, успешно освоили программу и показали хорошие результаты при диагностике. Занятия строятся в игровой форме, что повышает мотивационную готовность детей, активизирует их. С целью достижения эффективности освоения ООП ДО в ДОУ проводится работа, направленная на создание условий, обеспечивающих качество дошкольного образования. В ДОУ реализуются современные образовательные программы и методики дошкольного образования, используются информационные технологии с учетом направленности реализуемой образовательной программы дошкольного образования, которая позволяет поддерживать качество подготовки воспитанников к школе на хорошем уровне. Содержание программы соответствует основным положениям возрастной психологии и дошкольной педагогики; выстроено с учетом принципа интеграции образовательных областей в соответствии с возрастными возможностями и особенностями воспитанников. Качество подготовки воспитанников определяется целевыми ориентирами федерального государственного образовательного стандарта дошкольного образования, которые представляют собой социальнорегулятивные возрастные характеристики возможных достижений ребёнка на этапе завершения дошкольного образования. В ДОУ создана современная, эстетически привлекательная предметно-развивающая среда, используются разные методы, средства и формы дошкольного образования, созданы комфортные условия для прогулок детей, развития двигательной активности на воздухе. Образовательная деятельность

осуществляется в процессе организации различных видов детской деятельности, образовательной деятельности, осуществляемой в ходе режимных моментов, самостоятельной деятельности, взаимодействия с семьями детей. В ДОУ созданы условия для решения задач по охране жизни и укрепления здоровья детей; обеспечения интеллектуального, личностного и физического развития ребенка; приобщения детей к общечеловеческим ценностям; взаимодействия с семьей для обеспечения полноценного развития ребенка. Система мониторинга в соответствии с ФГОС ДО осуществляется в форме педагогической диагностики и обеспечивает комплексный подход к оценке индивидуальных достижений детей, позволяет осуществлять оценку динамики их достижений в соответствии с реализуемой образовательной программой дошкольного образования. Мониторинг за отчетный период показал положительные результаты овладения детьми навыками и умениями по всем образовательным областям, а показатели развития детей соответствуют их психологическому возрасту. По результатам педагогической диагностики дети показали положительный результат усвоения программного материала. Такие результаты достигнуты благодаря использованию в работе методов, способствующих развитию самостоятельности, познавательных интересов детей, созданию проблемно-поисковых ситуаций, а также внедрению в практику современных образовательных технологий: информационно-коммуникативных, игровых, здоровьесберегающих, развивающих и других технологий; знания и умения, полученные педагогами на курсах повышения квалификации, семинарах, мастер-классах, открытых мероприятиях.

За отчетный период педагоги и воспитанники ДОУ приняли участие в следующих мероприятиях:

№	Наименование конкурса	Ф.И.О. педагога или ребенка	Результат	Награда
<b>На уровне ДОУ</b>				
1.	Смотр-конкурс «На лучшую предметно-развивающую среду»	Суменова З.Г. Едзаева З.М. Икаева И.В.	1 место 2 место 3 место	Грамота Грамота Грамота
2.	Смотр-конкурс «Осенние фантазии»	Едзаева З.М.- воспитатель старшей группы	1 место	Грамота
3.	Смотр-конкурс «Лучший патриотический центр»	Едзаева З.М.- воспитатель старшей группы Суменова З.Г.. воспитатель подготов. группы Икаева И.В. воспитатель средней группы	1- место 2- место 3- место	Грамота Грамота Грамота
4.			2 место	Грамота
5.	Смотр-конкурс зимних	Едзаева З.М.	1-место	Грамота

	детских поделок «Зимняя сказка»	воспитатель 2-ой младшей группы Сабанова М.С. воспитатель 2-ой младшей группы	2-место	Грамота
6.		воспитатель старшей группы Суменова З.Г.- воспитатель подготовительной группы Едзаева З.М. воспитатель средней группы	1-место  2-место  3-место	Грамота  Грамота  Грамота
7.	Веселые старты «Сильные, смелые, и ловкие» посвященный Дню Победы 9-Мая	старшая группа инструктор по физической культуре Тахоева М.О.	1-место	Грамота
<b>Муниципальный конкурс</b>				
8.	«Воспитатель года»	Едзаева З.М.	1 место	Грамота
<b>Региональный конкурс</b>				
	«Астра-природоведение для всех»	подготовительная группа		<b>благодарность</b> сертификаты

**Вывод:** Образовательный процесс в ДОУ организован в соответствии с требованиями, предъявляемыми законодательством к дошкольному образованию и направлен на сохранение и укрепление здоровья воспитанников, предоставление равных возможностей для полноценного развития каждого ребенка. воспитательно-образовательный процесс в ДОУ строится с учетом требований санитарно-гигиенического режима в дошкольных учреждениях, грамотно спланирован, четко регламентирован и направлен на всестороннее развитие личности каждого ребенка.

## **5. Функционирование внутренней системы оценки качества образования**



В детском саду проводятся внешняя оценка воспитательно – образовательной деятельности (родителями) и внутренняя (мониторинг).

Цель контроля – оптимизация и координация работы всего детского сада для обеспечения качества образовательного процесса, через эффективные формы контроля:

- управленческий, медицинский, педагогический мониторинг;
- скрининг – контроль состояния здоровья детей;
- социологические исследования семей.

Контроль в детском саду начинается с заведующего, проходит через все уровни и направлен на следующие объекты:

- охрана и укрепление здоровья детей;
- питание детей;
- кадры, аттестация педагогов, повышение квалификации;
- воспитательно - образовательный процесс взаимодействие с социумом;
- техника безопасности и охрана труда работников и жизни детей;
- административно - хозяйственная и финансовая деятельность.

Вопросы контроля рассматриваются на общих собраниях коллектива, педагогических советах, родительских собраниях. Периодически изучается потребность родителей в образовательных услугах, уровень удовлетворенности работой ДООУ, корректируются направления сотрудничества с ними. С целью информирования родителей о деятельности в ДООУ оформлены информационные стенды в групповых приемных, в здании ДООУ, на территории и на прогулочных участках. Проводятся совместные праздники, развлечения, сотрудники и дети принимали активное участие в акциях, проводимых в районе: месячник дорожной безопасности, военно-патриотический «», различные акции по безопасности «Внимание – дети!», «Безопасная Кубань», «Урок безопасности в сети Интернет», «Декада дорожной безопасности», «Неделя родного языка», «Неделя финансовой

грамотности», «Умники умницы», Всероссийский конкурс – смотр «Лучшие детские сады России 2022" проектная деятельность, флеш – mobs и др. Все мероприятия проводимые в детском саду были освящены на сайте детского сада, а также в соцсетях. Детский сад реализует полилингвальную модель образования и воспитания ЮНЕСКО , автор Гульчеева З.Э., Дзадзаева Р.М.

**ВЫВОД:** Система внутренней оценки качества образования функционирует в соответствии с требованиями действующего законодательства.

## **6. Оценка качества кадрового, программно-методического обеспечения, материально-технической базы**

### **6.1 Оценка качества кадрового обеспечения**

В дошкольном учреждении воспитательно - образовательный процесс осуществляется педагогическим коллективом, состоящим из 11 человек. Состояние кадрового обеспечения деятельности ДООУ на 2023-2024 учебный год представлено в таблице.

Детский сад полностью укомплектован кадрами. Коллектив педагогов ДООУ составляет 11 человек. Воспитательно-образовательную работу осуществляют воспитатели и специалисты: 6 воспитателей ,старший воспитатель, воспитатель по обучению осетинскому языку, педагог-психолог, 1 руководитель по физическому воспитанию, 1 музыкальный руководитель, 1 логопед

<b>Характеристика кадрового состава</b>		<b>Количество педагогов</b>
<b>1. По образованию</b>	высшее педагогическое образование	8 педагогов
	среднее педагогическое образование	3 педагога
<b>2. По стажу</b>	до 5 лет	1 педагог
	от 5 до 10 лет	4 педагога
	от 10 до 15 лет	2 педагога
	свыше 15 лет	4 педагога
<b>3. По результатам аттестации</b>	высшая квалификационная категория	2 педагога
	первая квалификационная категория	9 педагогов
	не имеют квалификационной категории	2 педагога
	<b>соответствие занимаемой должности</b>	<b>9 педагогов</b>

Средний возраст педагогического коллектива - 33 года. В учреждении работает более 20% педагогов со стажем работы свыше 15 лет.

Наши педагоги награждены и имеют звание:

- Заслуженный  
Работник образования  
РСО- Алания- 1
- Почетный Работник общего образования РФ-1
- Почетная грамота  
Профсоюз работников



народного образования и науки РФ-2

- Почетной грамотой администрации местного самоуправления города Дигора - 5;

Отличительной особенностью дошкольного учреждения является стабильность педагогических кадров и обживающего персонала.

Все педагоги своевременно проходят курсы повышения квалификации, обучаются на курсах при СОРИПКРО г.Владикавказа, а также повышают свой профессиональный уровень через прохождение процедуры аттестации, самообразование, семинары педагогов, что способствует повышению профессионального мастерства, положительно влияет на развитие ДОУ. Задолженности по курсовой подготовке нет.

План повышения квалификации педагогических работников  
МБДОУ д/с №10 «Аленушка»

№	Ф.И.О.	Должность (указать предмет)	Год прохождения КПК	Планируемый год прохождения КПК
1.	Гобеева Б.С.	заведующий	2019г.	2022г.
2.	Такоева Р.В.	старший воспитатель	2021.	2024г.
3.	Суменова З.Г.	воспитатель	2021г.	2024 г.
4.	Нигколова Ф.В.	воспитатель	2021г.	2024 г.
5.	Икаева И.В.	воспитатель	-	-
6.	Едзаева З.М.	воспитатель	2023г.	2026г.
7.	Сабанова М.С.	воспитатель	2023г.	2026г.
8.	Такоева Р.И.	воспитатель	2019г.	2022г.
9.	Тахохова М.О.	инструктор по физич. культуре	-	-
10.	Цаголова Ж.Э.	педагог-психолог	2016г.	2020г.
11.	Хадзиева Э.Т.	музыкальный руководитель	2019г.	2022г.
12.	Залеева А.В.	учитель-логопед	2022г.	2025г.

Штат педагогических работников укомплектован на 100%.

Педагоги ДОУ повышают свою квалификацию так же на проводимых методических объединениях организованных методическим кабинетом управления образованием, а так же в детском саду: семинарах, практикумах, педагогических советах, консультациях, открытых занятиях и т.д.

Успешной реализацией намеченных планов работы способствуют разнообразные методические формы работы с кадрами:

- педсоветы,
- теоретические и практические семинары,
- деловые игры,
- выставки,
- круглые столы,
- тематические недели
- творческие отчеты, накопленный материал собирается и формируется в творческие папки.

**Работа с кадрами в 2023-2024 учебном году** была направлена на повышение профессионализма, творческого потенциала педагогической культуры педагогов, оказание методической помощи педагогам.

**Вывод:** МБДОУ №10 укомплектовано кадрами полностью. Педагоги детского сада постоянно повышают свой профессиональный уровень, посещают методические объединения, знакомятся с опытом работы своих коллег и других дошкольных учреждений, приобретают и изучают новинки периодической и методической литературы. Все это в комплексе дает хороший результат в организации педагогической деятельности и улучшении качества образования и воспитания дошкольников.

## **6.2 Оценка качества материально-технической базы**

Муниципальное бюджетное дошкольное образовательное учреждение детский сад №10 «Аленушка» города Дигора имеет одно отдельно стоящее здание. Здание 1971 года постройки типовое двухэтажное с индивидуальным отоплением и центральным водоснабжением, канализацией. Помещения и территория дошкольного учреждения соответствуют государственным санитарно-эпидемиологическим требованиям к устройству правилам и нормативам работы ДОУ - СанПиН 2.4.1.3049-13, нормам и правилам пожарной безопасности.

Территория детского сада озеленена насаждениями по всему периметру. На территории учреждения имеются различные виды деревьев и кустарников, газоны, клумбы и цветники.

На участке дошкольного учреждения для каждой возрастной группы отведена отдельная игровая площадка.

Также имеются:

- спортивный зал,
- музыкальный зал,
- кабинет заведующего,
- методический кабинет,
- кабинет музыкального руководителя,
- кабинет психолога,
- пищеблок,
- медицинский блок,
- прачечная,

Все кабинеты имеют современную материально-техническую базу, кабинеты заведующего, методический оснащены локальной сетью доступа в интернет.

Для продуктивной и творческой деятельности детей и сотрудников МКДОУ в образовательно-воспитательном процессе задействованы технические средства обучения:

- компьютер - 2
- принтер - 2
- мультимедийная установка - 1
- музыкальный центр-1
- телевизор SMART- 5
- телевизор – 1

В учреждении имеется достаточная материально-техническая база, создана развивающая предметно - пространственная среда, соответствующая всем современным требованиям, осуществлен анализ и корректировка РППС в соответствии с требованиями ФГОС ДО.

Развивающая предметно-пространственная среда учреждения организована с учетом интересов детей и отвечает их возрастным особенностям, по возможности приближена к домашней и построена на принципах комбинирования и гибкого зонирования.

Развивающая предметно-пространственная среда обеспечивает максимальную реализацию образовательного потенциала пространства ДОУ, группы, а также территории, прилегающей к ДОУ, материалов, оборудования и инвентаря для развития детей дошкольного возраста в соответствии с особенностями каждого возрастного этапа, охраны и укрепления их здоровья, учета особенностей и коррекции недостатков их развития.

Развивающая предметно-пространственная среда обеспечивает возможность общения и совместной деятельности детей (в том числе детей разного возраста) и взрослых, двигательной активности детей, а также возможности для уединения.

РППС обеспечивает:

- ❖ реализацию образовательной программы;
- ❖ учет национально-культурных, климатических условий, в которых осуществляется образовательная деятельность;
- ❖ учет возрастных особенностей детей.
- ❖ Развивающая предметно-пространственная среда является содержательно - насыщенной, трансформируемой, полифункциональной, вариативной, доступной и безопасной. Насыщенность среды соответствует возрастным возможностям детей и содержанию Программы.

Развивающая предметно-пространственная среда в детском саду предполагает гармоничное соотношение материалов, окружающих ребенка в детском саду, с точки зрения количества, разнообразия, неординарности, изменчивости. В МБДОУ №10 «Аленушка» постоянно поддерживаются все условия для оптимально - результативной организации образовательного процесса.

Для обеспечения безопасности жизни и деятельности воспитанников ДОУ оборудовано тревожной кнопкой ПККИ – РС АПС оповещением ПП.

В целом материально-техническая база ДОУ позволяет организовать воспитательно-образовательную работу с детьми на должном уровне.

Материально-техническая база и социальные условия пребывания воспитанников способствуют реализации целей и задач образовательного и воспитательного процесса. В детском саду созданы оптимальные условия для развития каждого ребёнка. Здание обеспечено всеми видами инженерных коммуникаций: водоснабжением, отоплением, канализацией. В детском саду созданы все необходимые условия для обеспечения безопасности воспитанников и сотрудников. Территория огорожена забором, здание

оборудовано автоматической пожарной сигнализацией, системой видеонаблюдения, домофоном, кнопкой тревожной сигнализации для экстренных вызовов, аварийным пожарным освещением, разработан паспорт антитеррористической безопасности учреждения.

Развивающая предметно - пространственная среда обеспечивает максимальную реализацию образовательного пространства детского сада, группы и участка, материалов, оборудования и инвентаря для развития детей дошкольного возраста в соответствии с особенностями каждого возрастного этапа, охраны и укрепления их здоровья, возможность общения и совместной деятельности детей (в том числе детей разного возраста) и взрослых, двигательной активности детей, а также возможности для уединения.

Развивающая предметно-пространственная среда обеспечивает реализацию различных образовательных программ; учет национальнокультурных, климатических условий, в которых осуществляется образовательная деятельность; учет возрастных особенностей детей.

Развивающая предметно-пространственная среда построена на следующих принципах насыщенности, трансформируемости, полифункциональности, вариативности, доступности и безопасности. При создании развивающей предметно-пространственной среды воспитатели учитывают возрастные, индивидуальные особенности детей своей группы. За отчетный период группы и уличные игровые площадки значительно пополнились современным игровым оборудованием, современными информационными стендами.

Развивающая предметно-пространственная среда всех помещений оптимально насыщена, выдержана мера «необходимого и достаточного» для каждого вида деятельности, представляет собой «поисковое поле» для ребенка, стимулирующее процесс его развития и саморазвития, социализации и коррекции. В ДОУ не только уютно, красиво, удобно и комфортно детям, созданная развивающая среда открывает нашим воспитанникам весь спектр возможностей, направляет усилия детей на эффективное использование отдельных ее элементов. Обеспечение условий безопасности ДОУ выполняется посредством охранной сигнализации, тревожной кнопки, регламентируется локальными нормативно-правовыми документами: приказами, инструкциями, положениями. В соответствии с требованиями действующего законодательства по охране труда с сотрудниками систематически проводятся разного вида инструктажи: вводный (при поступлении на работу), первичный (с вновь поступившими), повторный, что позволяет персоналу владеть знаниями по охране труда и технике безопасности, правилами пожарной безопасности, действиям в чрезвычайных ситуациях.

С воспитанниками детского сада проводятся беседы по ОБЖ, игры по охране здоровья и безопасности, направленные на воспитание у детей сознательного отношения к своему здоровью и жизни. Медицинский блок включает в себя медицинский кабинет и оснащен необходимым медицинским инструментарием, набором медикаментов для оказания первой медицинской помощи. Старшей медицинской сестрой ДОУ ведется учет и анализ общей заболеваемости воспитанников, анализ простудных заболеваний, осуществляется ежедневный утренний осмотр и необходимый контроль состояния здоровья детей. Совместно с детской поликлиникой осуществляется лечебно-профилактическая помощь детям, даются рекомендации родителям по укреплению здоровья детей и предупреждению вирусных, инфекционных заболеваний, проводится совместная работа с педагогическим коллективом по реабилитации детей в условиях детского сада.

**ВЫВОД:** в ДОУ имеется программно – методическое и материально – техническое достаточное обеспечение для эффективности организации образовательной деятельности. Материально – техническая база ДОУ находится в хорошем состоянии

## 7. Информация о выпускниках

В ходе мониторинга физического и речевого развития выпускников, были получены следующие результаты:

Общее кол-во детей выпускающихся в школу	Группы здоровья					Уровень физического развития выпускников МБДОУ №10			Кол-во выпускников имеющих отклонения в физическом развитии				Уровень речевого развития	
	1	2	3	4	5	средний	Ниже среднего	Выше среднего	Нарушения осанки	Плоскостопие	Нарушения зрения	Нарушения слуха	Речь в норме	Нарушения речевого развития
30	30	0	0	0	0	20	0	0	0	0	0	0	23	2

Результаты готовности детей к школе

Уровень готовности	Количество детей
Высокий	24 %
Средний	75 %
Низкий	1%

Таким образом, данные мониторинга выпускников свидетельствуют о том, что уровень освоения программы достаточно хороший. Результаты обследования показали, что, в целом, дети подготовлены к школьному обучению. Данные педагогических диагностик выпускников показывают стабильный результат по всем разделам

В целом дети подготовительной группы готовы к школьному обучению.

### **8. Анализ степени удовлетворенности родителей (законных представителей) работой ДОО в 2023-2024 учебном году**

В декабре 2023 г. было проведено анкетирование родителей на предмет их удовлетворенности работой ДОО. В опросе приняли участие родители всех групп ДОО. Охват составил 94 % родителей воспитанников. Среди них: 100 % заполнили мамы. Были оценены: качество образовательной работы, организация питания, взаимодействие воспитателей с детьми, родителями, работа специалистов и др. Результаты анкетирования позволяют сделать вывод о том, что 97 % опрошенных родителей полностью удовлетворены образовательной деятельностью, проводимой в ДОО.

Таким образом, в целом достаточно высокая степень удовлетворенности родителей (законных представителей) работой МБДОУ №10 «Аленушка». В процессе намечены точки роста по расширению информирования родителей (законных представителей) об организации питания в ДОО и подготовке к школе. Необходимо организовать работу по популяризации такой формы работы с родителями, как родительский клуб, шире привлекать родителей (законных представителей) к непосредственному участию в образовательной деятельности (через проектную деятельность и т.д.).

#### **Общие выводы :**

Высокие показатели освоения детьми основной общеобразовательной программы дошкольного образования обусловлены, на наш взгляд, следующими факторами:

- Слаженное взаимодействие субъектов системы управления МКДОУ детский сад №10 «Аленушка» позволяет достичь высокого уровня качества предоставляемой образовательной услуги.

- Кадровый потенциал, систематическое обучение педагогов позволяет им грамотно подходить к реализации основной общеобразовательной программы дошкольного образования с учетом возрастных и индивидуальных особенностей детей.

- В ДОО созданы оптимальные условия для проведения образовательной деятельности, а именно достаточное оснащение материально-технической базы и методического обеспечения.

Таким образом, в результате аналитической деятельности работы МБДОУ №10 «Аленушка» при проведении самообследования, были намечены перспективы роста:

- С целью повышения компетентности молодых педагогов, планировать с ними соответствующую методическую работу.

- Оптимизировать работу по аттестации педагогов, не имеющих квалификационной категории.

- С целью построения партнёрского взаимодействия семьи и детского сада необходимо более активно привлекать родителей (законных представителей) к участию в воспитательно-образовательном процессе (в частности непосредственно в образовательную деятельность), повышать компетентность родителей (законных представителей) в вопросах воспитания и образования детей, охраны и укрепления их физического и психического здоровья, развития индивидуальных способностей.

- Педагогам и специалистам планировать совместную работу с целью повышения имиджа ДОО в микрорайоне: открытые мероприятия, презентации, оформление наглядной информации и т. д.

- Продолжить пополнение методического кабинета новинками педагогической и психологической литературой, пособиями для организации образовательно-воспитательного процесса.

- Совершенствование материально-технического оснащения учреждения.

Работу МБДОУ детский сад №10 «Аленушка» в 2023- 2024 учебном году считать удовлетворительной.

## **8. Результаты анализа показателей деятельности организации, подлежащей самообследованию**

### **8.1. Показатели деятельности МБДОУ № 10, подлежащего самообследованию**

№ п/п	Показатели	Единица измерения
1.	Образовательная деятельность	
1.1	Общая численность воспитанников, осваивающих образовательную программу дошкольного образования, в том числе:	112 человек/10%
1.1.1	В режиме полного дня (8.00 – 18.00)	112 человек/100%
1.1.2	В режиме кратковременного пребывания (3 - 5 часов)	0 человек
1.1.3	В семейной дошкольной группе	0 человек
1.1.4	В форме семейного образования с психолого-педагогическим сопровождением на базе дошкольной образовательной организации	0 человек
1.2	Общая численность воспитанников в возрасте до 3 лет	человек/20,2%
1.3	Общая численность воспитанников в возрасте от 3 до 8 лет	98 человек/92,8%
1.4	Численность/удельный вес численности воспитанников в общей численности воспитанников, получающих услуги присмотра и ухода:	0 человек/%
1.4.1	В режиме полного дня (8 - 10 часов)	112 человек/100%
1.4.2	В режиме продленного дня (12 - 14 часов)	0 человек /0%
1.4.3	В режиме круглосуточного пребывания	0 человек/0 %
1.5	Численность/удельный вес численности воспитанников с ограниченными возможностями здоровья в общей численности воспитанников, получающих услуги:	0 человек/ 0%
1.5.1	По коррекции недостатков в физическом и (или) психическом развитии	0 человек/0%
1.5.2	По освоению образовательной программы дошкольного образования	0 человек /0%
1.5.3	По присмотру и уходу	0 человек /0%
1.6	Средний показатель пропущенных дней при посещении дошкольной образовательной организации по болезни на одного воспитанника	48 дня
1.7	Общая численность педагогических работников, в том числе:	10 человек/100%
1.7.1	Численность/удельный вес численности	7 человек/70%

	педагогических работников, имеющих высшее образование	
1.7.2	Численность/удельный вес численности педагогических работников, имеющих высшее образование педагогической направленности (профиля)	7 человек/70%
1.7.3	Численность/удельный вес численности педагогических работников, имеющих среднее профессиональное образование	3 человека/30%
1.7.4	Численность/удельный вес численности педагогических работников, имеющих среднее профессиональное образование педагогической направленности (профиля)	3 человека/30%
1.8	Численность/удельный вес численности педагогических работников, которым по результатам аттестации присвоена квалификационная категория, в общей численности педагогических работников, в том числе:	
1.8.1	Высшая	2 человек/10,5%
1.8.2	Первая	5 человека/40%
1.9	Численность/удельный вес численности педагогических работников в общей численности педагогических работников, педагогический стаж работы которых составляет:	человек/0%
1.9.1	До 5 лет	0 человека/0%
1.9.2	От 5 лет до 30	7 человек/70%
1.9.3	Свыше 30 лет	3 человека/30%
1.10	Численность/удельный вес численности педагогических работников в общей численности педагогических работников в возрасте	Человек/0%
1.10.1	до 30 лет	0 человека/0%
1.10.2	от 30 до 55	8 человек/80%
1.10.3	от 55 лет	2 человек/20%
1.11	Численность/удельный вес численности педагогических и административно-хозяйственных работников, прошедших за последние 5 лет повышение квалификации/профессиональную переподготовку по профилю педагогической деятельности или иной осуществляемой в образовательной организации деятельности, в общей численности педагогических и административно-хозяйственных работников	9 человек/90%
1.12	Численность/удельный вес численности педагогических прошедших повышение квалификации по	9 человек/90%



	применению в образовательном процессе федеральных государственных образовательных стандартов в общей численности педагогических и административно-хозяйственных работников	
1.13	Соотношение "педагогический работник/воспитанник" в дошкольной образовательной организации	1/18
1.15	Наличие в образовательной организации следующих педагогических работников:	
1.15.1	Музыкального руководителя	<u>да</u>
1.15.2	Инструктора по физической культуре	<u>да</u>
1.15.3	Учителя-логопеда	<u>да</u>
1.15.5	Учителя-дефектолога	<u>нет</u>
1.15.6	Педагога-психолога	<u>да</u>
2.	Инфраструктура	
2.1	Общая площадь помещений, в которых осуществляется образовательная деятельность, в расчете на одного воспитанника	5,7%
2.2	Площадь помещений для организации дополнительных видов деятельности воспитанников	
2.3	Наличие физкультурного зала	<u>да</u>
2.4	Наличие музыкального зала	<u>да</u>
2.5	Наличие прогулочных площадок, обеспечивающих физическую активность и разнообразную игровую деятельность воспитанников на прогулке	<u>да</u>